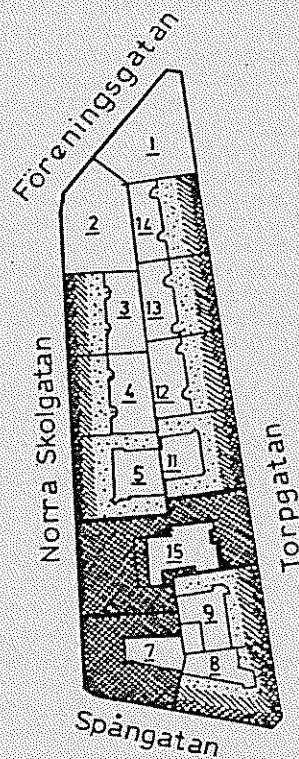


Kvarteret Morkullan

- Från lustpark till hyreskasern för arbetare -



Anne Nummila-Rosengren
KOV:241, Delkurs 5, VT 2000
Institutionen för Konstvetenskap
Lunds Universitet
Särskild uppgift: 2p.

Inledning

Mitt i centrala Malmö ligger sedan 1985 det stadshus arkitekten Sten Samuelsson ritat åt malmöborna. En av byggnadens viktigaste funktioner, förutom att hysa hundratals kommunanställda, är att ge Malmö ett tidsenligt och representativt ansikte. Mot Föreningsgatan stoltserar byggnaden med ett marmorbeklätt, imposant frontparti, som möter alla besökare med siktet inställt mot huvudentrén¹. Byggnaden har emellertid även en mindre formell sida som angränsar mot Torpgatan, där marmorn bytts ut mot en anspråkslös dräkt i rött tegel. I denna teglade del av stadshuset är gatukontoret beläget, och på motsatta sidan står en till synes spikrak rad med tegelbeklädda trevåningshus från sekelskiftet. Att Sten Samuelsson valt denna lågmälda gestaltningsprofil just här, skulle kunna bero på att han velat låta stadshusfasaden föra ett vördnadsfullt samtal med de anonyma grannhusen. Grannhusen, som varken kan skryta med att ha blivit ritade av kända arkitekter eller av att ha blivit byggda av dyrbara material, har däremot mycket att berätta om vanliga malmöbors historia i ett drygt hundraårs-perspektiv.

I ett av dessa hus bor jag själv sedan åtta år tillbaka. Huset som överlevt rivningshot under 1970-talet, och även q-märks, ingår numera i en bostadsrättsförening som inkluderar sju av kvarterets ursprungliga 14 tomter. Jag flyttade hit decenniet efter en renovering som utfördes under 1980-talets början, i vilken lägenheterna förändrades till tidsenlig standard, vilket inneburit att hissar installerats och att den ursprungliga lägenhetsorganisationen förändrats. Smålägenheter har slagits samman till större enheter, och de ursprungliga innergårdarna som avgränsades genom staket och murar mellan tomterna, har slagits samman till stora gemensamma ytor. Framför allt innergårdarna upplevs av både mig själv och många av mina grannar som något av kvarterets mest positiva värden. De har blivit både mötesplatser för vuxna, och lektytor för de många barn som idag bor i föreningen. Andra positiva värden ses i den höga takhöjden, de väl tilltagna fönsterna som gör lägenheterna ljusa, och rummens omätbara kvaliteter som atmosfär och charmiga oregelbundenheter.

Husen som ursprungligen byggdes som bostäder åt arbetare har under seklets lopp hunnit omladdas både socialt och kulturellt. Idag bebos husen bl.a. av lärare, sjukvårdare, datakonsulter, egenföretagare, en advokat, akademiker, förskolelärare, behandlingsassistenter, pensionärer och poliser, och en del av lägenhetsinnehavarna har börjat ta vindarna i anspråk för att bygga etagelägenheter.

¹ Jfr Fernlund, Siegrun, 1988, s 87-89.

Syfte, material och metod

Platsen där stadshuset och kvarteret Morkullan är belägna idag, har mycket att berätta om både stadens byggnadshistoria, människors livsföring och öden, bostadsförhållanden, abetarrörelsens framväxt, industrier, butiksverksamheter, gårdsmiljöer och stadsbildens föränderlighet. Att kvarteret inkluderat både Sveriges första nybyggda Folkets hus och tidningen Arbetets lokaler är fakta kring kvarteret det ofta refereras till i forskning kring sekelskiftets byggande². Det har däremot skrivits förvånansvärt lite om Morkullan som hyreshus betraktat, trots att det finns gott om material att tillgå. Henrik Ranby har skrivit ett kortare avsnitt om arbetarkaserner i Malmö stads historia del VI, där Morkullan nämns. Syftet med denna uppsats har därför blivit 1) att undersöka vad som fanns på platsen innan husen i kvarteret Morkullan uppfördes, 2) att skapa en bild av hur området låg i relation till stadskärnan vid sekelskiftet, 3) att undersöka vilken typ av lägenheter det var som byggdes, 4) ge en inblick i vilka människor det var som bodde i husen kring sekelskiftet 1900.

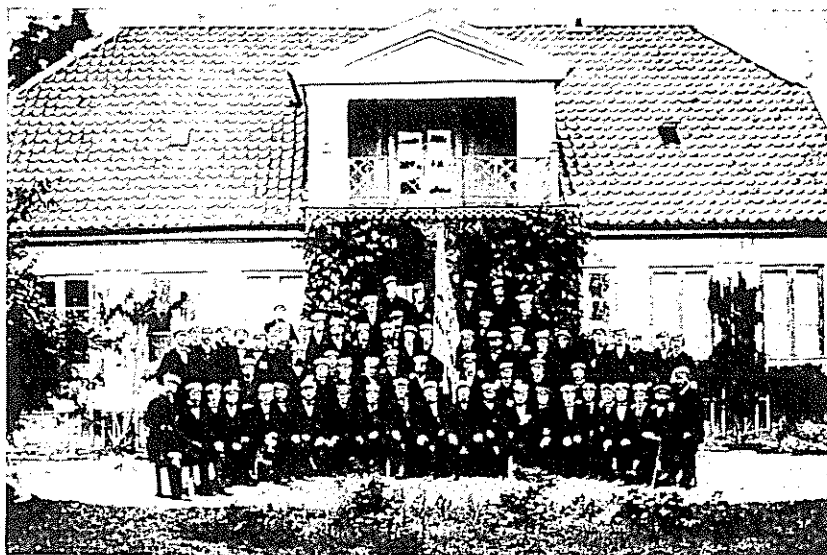
Metoden jag använt kan liknas vid en kombinerad inventering och rekonstruktion i miniatyrformat, i vilken jag använt mig både av litteratur, tidningsartiklar, en byggnadsinventering som gjordes 1983 för Rådmansvången, Malmökartor från 1890 och 1904, Adresskalendrars nyfikenhetsregister, ritningar, husförhörslängder, en videofilm som Riksbyggen producerat i samband med renoveringen, bilder ur Malmö Museers arkiv samt egen fotodokumentation för att skapa ett så mångfacetterat titthål som möjligt tillbaka i tiden. Jag har även agerat detektiv i mitt eget och grannars hem och undersökt golvmaterial, gamla färglager som uppenbarat sig vid en badrumsrenovering, mätt upp rum och jämfört med ritningar mm. Litteraturen jag undersökt har dels handlat om Malmö, dels har jag läst studier av liknande bebyggelse i andra städer som Göteborg (Skarin/Frykman 1990, Liedgren 1961) och Stockholm (Eriksson, Eva 1990, Hellspong/Löfgren 1977) för att få ett jämförelsematerial. Jag har även haft stor nytta av Björk, Kallstenius och Reppens *Så byggdes husen 1880-1979*, i vilken jag funnit ett sydsvenskt tegelhus som har många likheter med husen i Morkullan³. På grund av uppsatsens omfattning (2 poäng) har jag avgränsat studien till att fokusera på åren kring sekelskiftet 1900.

När man vandrar genom det vi idag betraktar som Malmös centrala delar, kan det vara svårt att tänka sig en tid då trakterna kring nuvarande Triangeln och Föreningsgatan inte var urbaniserade. Ett liv utan både bilar och trafikskyltar, med andra hus, eller helt i avsaknad av bebyggelse, och med andra färger, former och lukter. Livet självt hade en annan gestalt. Långsammare, avskilt på vissa områden och gyttrigare och intensivare än idag på andra områden.

² Se tex Eriksson, Eva, 1990, s 67.

³ Se Björk, Kallstenius, Reppen 1983, s 46-47.

Platsen Morkullan är belägen på idag ligger mitt emellan matarleden Föreningsgatan och den något mindre trafikerade Spångatan och har mycket lite gemensamt med samma plats, som den kunde upplevas för knappt 200 år sedan.



Från oljemölla till lustpark

Vid artonhundra-tjugotalets början var guldsmeden Jacob Möller ägare till förstadsegendomen nr: 12 som i folkmun kallades oljemöllan och var belägen vid landsvägen mellan Östra och Södra förstäderna. Huset med tillhörande trädgård och jord, låg vid denna tidpunkt i Malmös periferi och räknades inte till själva stadskärnebebyggelsen.

Efter Jacob Möllers död fick egendomen leva kvar i sitt grönskande skick och landsbygdslika läge då den 1837 övertogs av handlanden L.P Kruse och hans fru Ingrid Brita. Platsen som förändrades något genom att ett nytt hus uppfördes, kom nu att kallas L.B-torp och blev under parets omsorg använd som familjens sommarställe. När egendomen några decennier senare överlämnades till Kruses arvingar omvandlades den till lustpark, vilket den fungerade som mellan 1887 -1893. I lustparken kunde malmöbor efter erlagd entrésumma både spela croquet, finna svalka under något lummigt träd och förfriska strupen med kaffe och tilltugg då stället hade konditorirättigheter.⁴ Någon gång under 1893 valde dock Kruses arvingar att sälja hela egendomen till byggmästarefirman Sonesson och Lindh, vilket innebar att lustparksepoken nådde sitt definitiva slut.⁵

Malmö spränger sina gamla gränser

Malmö var vid 1890-talets ingång inte längre den småstad Jacob Möller haft att förhålla sig till då han strosade runt sin oljemölla vid seklets början, utan en snabbt växande stad med ett ökande antal industrier, kraftigt stegrande befolkningsmängd och en likaledes föränderlig och expanderande stadsbild. Stadsinnevärnarna ur de lägre samhällsskikten hade ökat kraftigt i antal under seklets lopp på grund av stor inflyttning från landsbygden, vilket fört med sig ett allt akutare bostadsproblem.

⁴ Att söka sig till naturen och den friska luften var ett tidsenligt tidsfördriv bland borgerskapet under decennierna före sekelskiftet. Frisk luft stod för bättre hälsa; det hade nya vetenskapliga rön visat.

⁵ Malmö fornminnesförenings tidskrifter 1944:, s 95-97. samt artikel i Skånska aftonbladet 26/2 1937.

För stadens arbetare kunde vardagen innebära allt från trångboddhet, till ett evigt laborerande med nödlösningar för att få tak över huvudet⁶.

Under 1880-talet hade bostadsbristen nått en kulmen, vilket ledde till att bostadsbyggande kom i fokus och utmynnade i några nya större byggnadsprojekt. Södra förstaden, till vilket även L-B torp hörde, ingick bland de områden som började exploateras för att avhjälpa arbetarnas bostadsbrist⁷. Mellan 1883-1886 uppfördes Malmös första bostadsförening i kvarteret Falken av tre byggnadsarbetare som startat aktiebolag tillsammans för att kunna bygga billiga och bra bostäder till arbetare. Under åren 1882-1885 byggdes dessutom stora delar av det intilliggande kvarteret Örnen vid Mjölnaregatan, Föreningsgatan och Spångatan, och 1888-1889 uppförde de ovan nämnda Sonesson och Lindh några tvåvåningsbostadshus i kvarteret Rapphönan längs den nydragna Torpgatan, som (troligen) fått sitt namn på grund av läget vid L.B-Torp.⁸

Mycket byggdes i rent spekulationssyfte, och resulterade i både dyra och dåliga bostadsalternativ för hyresgästerna⁹. Hyreshusen bytte dessutom ägare titt som tätt, vilket torde ha gjort hyresgästernas trygghet vansklig med tanke på föränderlig hyressättning mm. Varför syskonen Kruse sålde sin lustpark har de undersökta källorna inte kunnat ge något svar på. Kanske sålde även de sin mark i rent vinstsyfte. Kanske såg de sig som representanter för en modern livsstil och ville med sin sista bit landsbygd längs Föreningsgatan, inte stå i vägen för den stenstadsomvandling som oundvikligen var på gång.

En arbetarstadsdel växer fram

Under åren mellan 1892-1894 rådde stor byggnadsaktivitet på tomterna som skulle transformeras till hyreskvarteret Morkullan. Förutom L-B Torpsmarken hade även de angränsande tomterna som låg söder om densamma, tagits i anspråk för byggande. Den enda byggnaden som inte tillhörde kategorin hyreshus, var den huskropp som först stod färdiggestaltad i kvarteret 1892: Folkets Hus¹⁰. När hela kvarteret väl var färdigställt torde det ha framstått som om en avgörande pusselbit äntligen fallit på plats i stadsbilden; den som kunde foga samman hela den nya arbetarstadsdel som Föreningsgatans sydsida utgjorde.

⁶ Eriksson, Eva, 1990, s 61-65.

⁷ Kulturhistorisk byggnadsinventering 1983, Rådmanvången. s IV.

⁸ Jag syftar här på Rapphönan 20, och 21 som revs någon gång under 1980-talet för att ge plats åt SBC:s nya bostadskomplex. Se Kulturhistorisk byggnadsinventering 1983, Rådmanvången, s 100.

⁹ Hellspång/Löfgren 1977 s 201 ff,

¹⁰ Antagandet baserar jag dels på bildmaterial som visar huset i uppförandeskedet, då det står i ensamt majestät på S.Skolgatan, och dels på Henrik Ranbys avsnitt om arbetarbostäder I Malmös historia del VI s77-79. (Bilden visas i en videofilm om Morkullan som Riksbyggen låtit producera).

De hus som uppfördes i kvarteret Morkullan kom att variera något i utseende, beroende på vilka byggmästare och arkitekter som anlätades för gestaltungsuppgiften. Husen hade dock gemensamt att de var tre våningar höga, och uppförda i en för tidsperioden typisk stram tegelarkitektur med klassiska element som friser och gesimser i formtegel¹¹.

Längs både Norra Skolgatan och Torpgatan dominerar det jämhaltiga, rödbrännande teglet, för att på någon fasad i anslutning till Spångatan brytas av av kalkhaltigt, gult tegel. Att man valde tegel för arbetarbostadsbyggande vid 1800-talets slut istället för traditionell korsvirkeskonstruktion, kan förklaras av att tegelbyggande stod helt i enlighet både med tidens ideal och de material som fanns att tillgå inom rimliga transportavstånd och prisklasser. Det fanns vid denna tidpunkt gott om tegelbruk i Skåne som producerade maskinslaget tegel, och ett pryddligt och ur brandsynpunkt tillfredsställande stadsrum var enligt 1874 års byggnadsstadga det eftersträvarsvärda idealet¹².

Genom att studera ett urval ritningar av Morkullehusen har jag kunnat konstatera att det i några fall helt saknas uppgifter om vilken arkitekt som anlätats. Att byggmästare ritade lägenheternas planlösningar var en vedertagen arbetsfördelning mellan arkitekt och byggmästare vid 1800-talets slut¹³. Kanske kan bortfallet av arkitektuppgifter förklaras av att byggmästarna även ritade fasaderna själva? Ritningar över Morkullans fasader saknas idag i vissa fall, endast planlösningarna finns bevarade för samtliga av kvarterets huskroppar. Huset som byggdes på tomt nr 12 tillhör dem som saknar både uppgift om arkitekt och fasadritning. Planritningen som finns bevarad ser tämligen skissartad ut; med hjälp av linjal, penna och blå krita har både den tilltänkta byggnaden, uthus och avträden visualiserats på papper. Gestaltandet ser ut att ha varit en snabb och inte allt för noggrann process. Vid kontrolluppmätning som jag själv utfört, visar det sig också att inte alla de uppritade måtten stämmer med verkligheten.

Många röster har varit kritiska till byggmästarnas bedrifter under den svenska bostadsnödens värsta perioder under 1800-talet. Så här beskriver t ex författaren Claes Lundin den typiska byggherren i Stockholm vid 1800-talets slut:

”Rita kunde han icke. Någon insikt för övrigt om byggnadskonsten hade han lika litet. Men han förstod sig på att köpa sämsta sort tegel för billigt pris, att komma över vrakvirke för nästan ingenting, att få tag i en och annan sophög, som användes till fyllnad mellan trossbottnarna, att köpa gamla lås i lumpbodarna o.s.v. Han var stark i sådant. Så rafsade han ihop några arbetare, som kanske ingen annan ville använda, och så byggde han, byggde för egen räkning, på spekulation, och när huset var färdigt, samlade han några stackars husvilla och lät dem för ganska dryg hyra bo i de fuktrinnande rummen på fyllnadssoporna med all dessas ohyra”¹⁴.

¹¹ Folkets hus med sina två våningar utgör ett undantag. Eftersom lokalerna där har representativ funktion har våningshöjderna blivit högre, men våningsantalet mindre.

¹² Hidemark, Ove. 1986.

¹³ Här saknar jag källa! Vet att jag har läst om det under delkursen, men var?

¹⁴ Hellspong & Löfgren 1977, s. 201.

Byggmästarna som var involverade vid uppförandet av Morkullan kan dock inte ha varit riktigt lika beräknande som Claes Lundins byggmästarestereotyp. Husen står stabilt kvar efter drygt hundra års användning.

Lägenheternas gestaltning

För att beskriva hur bostäderna var planerade och gestaltades har jag valt att begränsa mig till Morkullan 12 eftersom jag själv bor i fastigheten och därför med lätthet kunnat göra uppmätningar, undersöka golvmaterial, fönster osv. Min egen femrumslägenhet består av två spegelvända, sammanslagna tvårumslägenheter samt ett utrymme som vid renoveringen fått golv men ursprungligen varit en del av en trappuppgång.

Lägenheterna i kvarteret varierade något i storlek och utformning. De största bostäderna bestod av två rum och kök vilket torde ha varit generöst tilltaget med tanke på de tilltänkta hyresgästernas sociala tillhörighet; ett rum och kök var annars en vedertagen principlägenhetsstorlek för arbetare i Sverige.¹⁵ Men Malmö ligger nära Köpenhamn, vilket inte minst avspeglas i husförhörslängderna som vittnar om att flera av de boende i husen var danskar. Kanske kan tvårumslägenheternas tillkomst rent av förklaras av impulser från Danmark som var ett föregångsland på bostadsområdet och producerade större lägenheter än Sverige? En annan förklaring till de rymliga lösningarna skulle kunna vara att hyreshusen helt enkelt var tänkta att enbart hysa de arbetare som hade det bäst ställt.

Alla lägenheter i Morkullan 12 byggdes enligt samma princip. För att ta sig in i sin lägenhet fick man passera genom en mindre entré från gatan, vilken fungerade som gemensam ingång för flera av husets lägenheter. De som bodde på första våningen behövde bara kliva några trappsteg upp genom huskroppen för att nå sina lägenheter, de som bodde på andra eller tredje våningen fick traska vidare upp för innertrapporna som bestod av raka lopp och stembeklädda vilplan, vid vilka ytterdörrarna nåddes¹⁶. Ingången från gatan var den representativa entrén till husets innanmäte. Av mer informell karaktär var däremot köksingångens spiraltrappa som framför allt hade till funktion att slussa de boende in och ut till gårdens avträden, och tvätthus. Om det fanns avlopp eller rinnande vatten har källorna inte kunnat berätta. I kvarteret Falken hade rinnande kallvatten installerats som en bekvämlighet för hyresgästerna redan under 1880-talet, vilket talar för att möjligheten fanns¹⁷.

¹⁵ Eriksson, Eva. 1990, s 64.

¹⁶ Stenbeläggningsen som idag är dold under spånskivor har jag kunnat studera vid ombyggnad av en lägenhet i Morkullan nr 4, då golvet tillfälligt blottades. Morkullan 4 och 12 har ritats av samma okända arkitekt (det syns tydligt att ritningarna är gjorda av samma person) varför jag finner det troligt att trappans vilplan i nr 12 kan ha varit av samma typ. Stenbeläggningsen skulle kunna vara av den typ Persson och Heijkenskjöld beskriver i bevaringsprogram för Lund: "Kring sekelskiftet blev det vanligt att lägga svarta, grå eller röda sintrade plattor. Dessa ger många gånger ett smutsigt intryck" s. 89.

¹⁷ Ranby, Henrik 1992.

Annars var det brukligt med en brunn eller sk "tapp" på gården, där vatten kunde hämtas för att forslas via köksingången och vidare in till lägenheterna, för att tillgodose de dagliga behoven. Till och från gården kunde man även ta sig genom en pampig träportik mitt i huset.¹⁸

Husen i Morkullekvarteret hade representativa framsidor, och mindre påkostade baksidor. Karakteristiskt för husens baksidor är avsaknaden av en homogen fasadfärg. Här har istället flammiga, helgula och helröda tegelstenar blandats till ett resultat som ger ett lugnt och enhetligt intryck.

Tvårumslägenheterna i Morkullan nr 12 var utrustade med kök, en kammare inåt gården, samt ett rum utåt gatan. Planlösningen liknar därmed idealbostaden för den borgerliga familjen som vid samma tidsepok byggdes med de olika rumsfunktionerna tydligt separerade och de representativa rummen förlagda utåt gatan. Några av lägenheterna i huset uppfördes även som enrumslägenheter med kök. Även i dessa mindre bostäder förlades bostadsrummet utåt gatan, vilket gav de boende möjligheten att använda rummet antingen som finrum eller för att hysa andrahandsgäster i. Inneboendesystemet var vanligt, det var både ekonomiskt fördelaktigt för "sofgästen" eftersom det var billigare än att skaffa sig en egen bostad. För uthyrarna var det en förtjänstnöjlighet som kunde rädda ekonomin då inkomsterna av någon anledning var extra låga¹⁹.

Både enrums- och tvårumslägenheterna var genomgående, dvs hade fönster både åt gatan och gården. Fönsterna var väl tilltagna i storlek, ca 170cm höga och 100cm breda, för att garantera ett gott ljusflöde. De var delade med mitt- och tvärpost i fyra enkla utåtgående bågar, vilket innebär att de översta, mindre fönsterluckorna kunde öppnas lätt för vädring. Stora fönster som släppte in mycket ljus och kunde ta in frisk luft, i kombination med en hög takhöjd som borgade för god luftomväxling, var egenskaper en bra lägenhet måste uppfylla enligt de idéer som låg i tiden. Morkullelägenheterna uppfyllde båda kraven med viss moderation; köksfönstrenas ljusflöde dämpades betydligt av kökstrappans utbuktning på fasaden.

Alla golv som lades i lägenheterna var av trä, med bräder som var 13,5 cm breda. Golven kan antingen ha varit tänkta att utgöra undergolv till en tidstypisk linoleummatta, eller som nakna såpbehandlade sk skurgolv.

Köken var smala och avlånga till formen: två till tre meter breda och knappt fem meter långa. I köket förväntades en stor familj eller ett hushåll bestående av många sammanboende individer kunna samsas vid måltider, och eventuellt även sova. Längs kortväggen, mot gården, fanns en diskbank

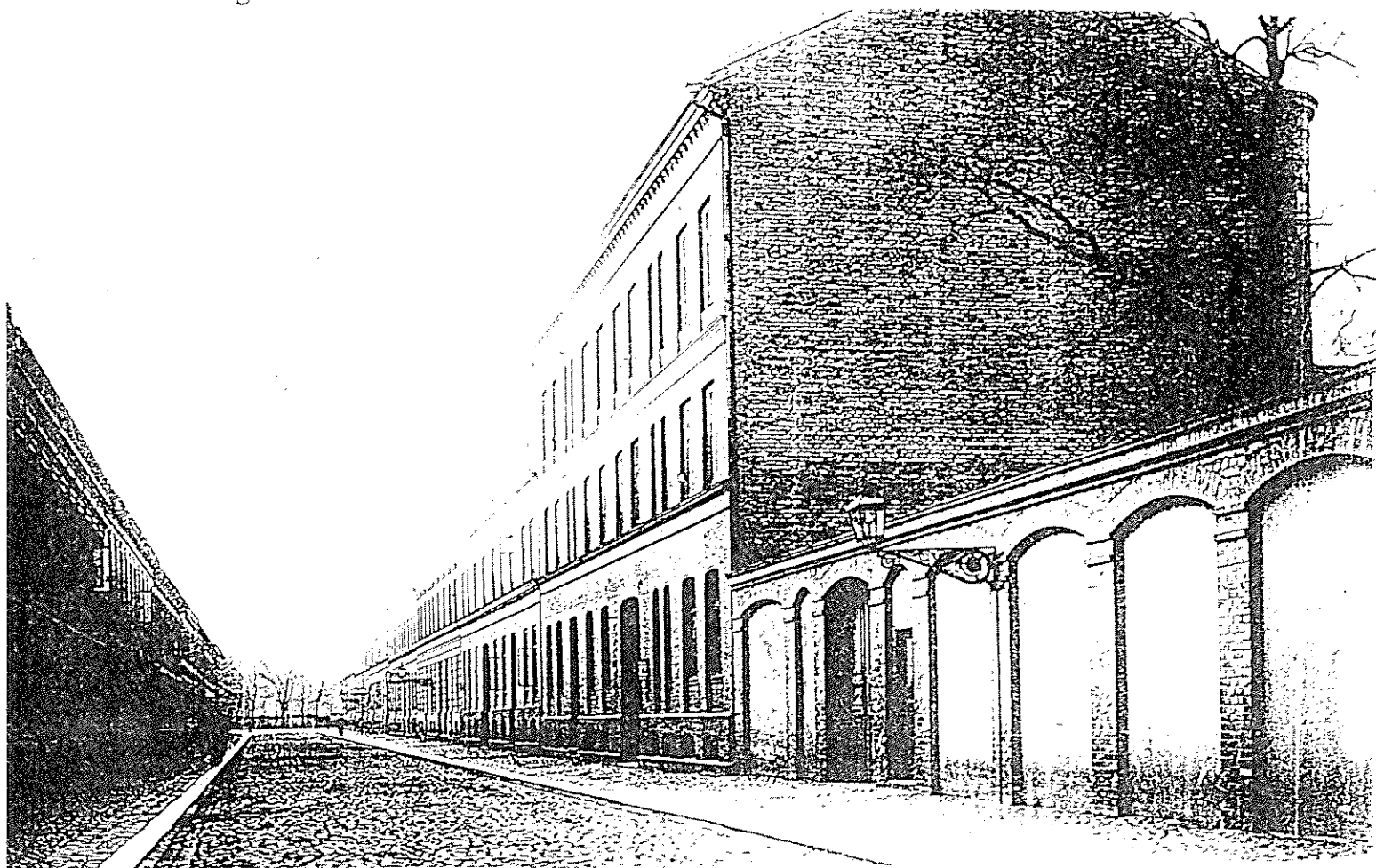
¹⁸ Jfr tegelhus, sydsverige s. 46-47 i Björk, Kallstenius, Reppen 1983.

¹⁹ Skarin Frykman, Birgitta, 1990, s 143.

placerad under rummets enda fönster, och vid ena långväggen stod en spis²⁰. Spisen, tillsammans med de övriga rummens kakelugnar var de källor som skulle ge bostaden värme.

Utsikten från köksfönstrena i huset utgjordes av ett tvätthus, och de elva avträden som stod uppradade längs det staket som avgränsade tomten från grannhusen. Avträdenas placering på blott nio meters avstånd från de närmast belägna våningarnas köksfönster, torde ha inneburit att kraftiga, oönskade odörer sipprat in och blandat sig med det dagliga matlagningsoset.

Bostadsrummen i lägenheterna var generellt sett både större och mindre avlånga än köken, de största bostadsrummen ca 15-18 kvadratmeter. Utsikten från dessa finrum utgjordes främst av en vy av Torpgatans markbeläggning och kvarteret Rapphönans fasader. För den som lutade sig ordentligt ut genom fönstret och tittade åt höger, kunde eventuellt träden vid Södra Förstadsskolan (monbijou) skönjas. För den som valde att kika åt vänster kunde Kaptensgatans mynning med kvarteret Clara avteckna sig i horisonten²¹.



På bilden ovan som tagits runt 1900 kan Torpgatan, som den kunde ta sig ut en dag under vinterhalvåret, betraktas. Endast de falsade plättaken, lampornas vackert utsnidade gjutjärnsarmar, de bladlösa träden, hasispillningen i råmsternen och människens rörelser bryter illusionen av en stad helt huggen i sten. Bild: Malmö Museer

²⁰ Se ritning Morkullan 12. Synliga spår i form av brända fläckar där en spis stått, och förändringar i träet där diskbänken varit placerad finns i min egen lägenhet.

²¹ Antagandet baseras på vad jag kan se idag om jag tittar ut, samt plan-karta öfver staden Malmö från 1890.

Människorna i husen

Vilka var det egentligen som flyttade in i Morkullan när kvarteret väl stod klart? Vad hade de för yrken? Vilka ålderskategorier tillhörde de som flyttade in? Hur länge bodde de kvar?

Genom att närläsa församlingsboken för Malmö St:Pauli i vilken husförhörslängder upprättats specifikt för Morkullan mellan 1894 och 1906, har jag kunnat skapa ett titthål stort nog för att få en bild av boendesituationen kring sekelskiftet. En källkritisk aspekt är att det varit möjligt att se i vilken huskropp människorna bott, men omöjligt att avgöra i exakt vilka lägenheter. En annan källkritisk aspekt är att det är svårt att riktigt avgöra i vilka konstellationer de bott tillsammans, då husförhörslängderna ofta är svårtydbara.

Ett mönster som kan skönjas i husförhörslängderna är att de människor som flyttade in till Morkullan hade en tendens att flytta därifrån ganska snart igen. Två till tre år tycks ha varit en inte ovanlig tidsrymd att bebo en och samma lägenhet. En del av de hushåll jag undersökt valde att flytta till andra församlingar inom Malmö, andra valde att flytta tillbaka till den församling de var födda i, till landsbygden eller utlandet. En del nöjde sig t om med att bara byta lägenhet inom kvarteret. Det i våra ögon kanske näst intill nomadartade levernet tycks ha varit kutym vid sekelskiftet, och skulle kunna tolkas som ett uttryck för människornas ständiga strävan efter bättre levnadsvillkor.

Werkmästaren Pål Jönsson Bok med hustrun Maria och deras nio barn Anders, Gustaf, Johan, Carl, Hugo, Anna, Hulda, Elin och Esther tillhör de familjer som bara bodde i kvarteret under en kortare period. De flyttade in i Morkullan nr 11 då huset var nybyggt, och flyttade redan ut 1896, två år senare, för att bosätta sig i Caroli församling²².

Många av dem som flyttade in till Morkullan var just barnfamiljer. Föräldrar i trettio- till fyrtioårsåldern med fyra till tio barn, tillhörde genomsnittsfamiljen som hyrde in sig. Decennierna kring sekelskiftet var dock långt ifrån idylliska ur barnfamiljssynpunkt. Barndödligheten var hög i alla arbetarstadsdelar i Malmö och Morkullan utgjorde inget undantag. Arbetaren Johan August Sjöström och hans hustru Kerstin tillhörde dem som miste ett barn, troligen till följd av en epidemi. Sonen Sture Henry föddes den 21/12 1896 och dog den 6/4 1897, knappt ett halvår gammal. Samma öde mötte även skräddarsonen Nils Emil Welander som dog i juni 1897 vid en månads ålder, och segelsömmaren Martin Bengtssons dotter Ebba som bara fick leva i fem månader²³. Epidemierna slog hårt mot befolkningen. En del familjer miste fler än ett barn, i andra familjer var det någon av föräldrarna som fick sätta livet till.

²² SeFörsamlingsbok för Malmö St.Pauli. Fr 1/10 1994 -1906: Morkullan XI

²³ SeFörsamlingsbok för Malmö St.Pauli. Fr 1/10 1994 -1906: Morkullan XII

Lägenheterna uthyrdes dock inte enbart till familjer. Ett av hushållen på Morkullan 10 verkar ha bestått av skomakaregesällen Lars Olsson, hans hustru Fredrika, sonen Edvin samt fyra andra personer; cigarrarbetaren Lars, fabriksarbeterskorna Anna och Sigrid samt målarelärlingen Hans. De flyttade in tillsammans den 8/11 1901 för att skingras redan ett år senare då Lars, hans hustru och son flyttar till Petri församling, och resten av gruppen flyttar till Amerika²⁴. För sällskapet tycks bostaden närmast ha fungerat som en genomgångslägenhet, som tak över huvudet under en avgränsad period då man egentligen var på väg någon helt annan stans.

I husförhörslängderna tittar en rad olika människor fram mellan raderna. Här dyker de tre besläktade hembagerskorna Pålsson på Norra Skolgatan som anlitar en ny piga varje år upp²⁵, liksom Agnes Holmskog som bodde i huset intill och blev dömd för första resan snatteri och fick betala 25 kronors böter²⁶, och de två vuxna systrarna Lindelöf som bodde tillsammans med sin mamma²⁷. Här uppenbarar sig även kriminella män, barn till okända mödrar, änkor och döva. Alla har de fått någon slags etikett. De flesta är emellertid klassificerade efter sina yrken: snickare, sömmerskor, småskolelärarinnor, plåtslagare, järnarbetare, lokomotivputsare, segelsömmare, sjömän, järnsvarvare, bodkarlar, gördelmakare, ritare, murare, handelsbokhållare, konduktörer, eldare, skoarbetare, smeder och arbetsförmän. Alla bidrog de till att fylla Morkullans lägenheter och närmiljö med liv.

Slutord

Sekelskiftets Malmö var en stad full med industrier av olika slag, en stad med många arbetstillfällen men också med många arbetssökande. Södra förstaden utmärkte sig genom både fabriksrök och av ett myller av människor på väg till och från sina arbeten. Vissa av de boende i Morkullan behövde troligen inte ta sig särskilt långt för att komma till sina arbetsplatser. Där Stadshuset idag är beläget låg t ex Malmö Bryggeri AB med sin stora anläggning. Även innergårdarna i Morkullan hyste arbetsplatser av olika slag, så som skrädderier och snickerier²⁸. I flera av Morkullans hus inrättades även butiker i bottenvåningen, tex speceriaffärer och cigarrbutiker.

Utmärkande för tiden kring sekelskiftet är i mina ögon synen på byggnader som något högst levande och förändringsbart. När bostadsbristen blev som störst byggdes flygelbyggnader till på innergårdarna²⁹, och när behov av fler butiksytor uppstod förändrades byggnaderna för att tillgodose de nya kraven. I backspegeln framstår kvarteret som vittnesbörd om en tid då staden fungerade enligt principen om möten och närhet mellan olika aktiviteter.

²⁴ Församlingsbok för Malmö St.Pauli. Fr 1/10 1994 -1906: Morkullan X: s 228-229.

²⁵ Församlingsbok för Malmö St.Pauli. Fr 1/10 1994 -1906: Morkullan I

²⁶ Församlingsbok för Malmö St.Pauli. Fr 1/10 1994 -1906: Morkullan II:s 29.

²⁷ Församlingsbok för Malmö St.Pauli. Fr 1/10 1994 -1906: Morkullan I

²⁸ Se ritning över Morkullan IX 1894 samt 1935.

²⁹ På videofilmen Morkullan-Riksbyggen kan man se spår av den flygelbyggnad som tillkom vid sekelskiftet i Morkullan IX, men revs i samband med renoveringen för att skapa ett stort sammanhängande gårdsrum.

Källor och litteratur

Arkiv

Malmö

Stadsbyggnadskontoret

- *Ritningar*

- *Karta över staden Malmö. A.Nilsson 1904.*

Stadsarkivet

- *Husförhörlängd. Församlingsbok för Malmö St. Pauli. Från 1/10 1994-1906. Morkullan.*

- *Malmö Adresskalender.*

- *Plankarta öfver staden Malmö 1890.*

Malmö Museers dokumentationsavdelning

- *Fotografier*

Otryckta källor

Morkullan-Riksbyggen. Videofilm producerad av Forsgren produktion AB Stockholm.

Tidningsartiklar

Skånska Aftonbladet 1937-02-26.

Litteratur

Björk, Kallstenius, Reppen, *Så byggdes husen 1880-1979*. BRF, Stockholm 1983.

Fernlund, Siegrun, "Möte med myndighet". *Hej! Det är från försäkringskassan*. Lund 1988

Hellspång, Mats & Löfgren, Orvar, *Land och Stad*. Svenska samhällstyper och livsformer från medeltid till nutid.

Hidemark, Ove, "Att bygga med tegel". *Fataburen* 1982, s 149-182.

Liedgren, Rut, *Så bodde vi*. Stockholm 1961

Malmö fornminnesförenings tidskrifter 1944, Malmö 1944.

Persson, Claes B och Hejkensköld, Rolf, "Råd och anvisningar för bebyggelse i Lunds stadskärna"
Lunds stadskärna. *Bevaringsprogram, del 1-4*, Lunds kommun. Lund 1981-1986.

Ranby, Henrik, Hyreskaserner för arbetare. *Malmö stads historia*. Sjätte delen 1939-1990. Arlov 1992.

Skarin Frykman, Birgitta 1990. *Arbetarkultur - Göteborg 1890*. Surte 1990

Kulturhistorisk byggnadsinventering i Malmö. Rådmansvången. Malmö kommun 1983.